



**Ministerul Finanțelor Publice**

**17 mai 2010**



**BULETIN  
AFACERI EUROPENE**

- **Reuniunea extraordinară a Consiliului ECOFIN**
- **Comunicarea Comisiei privind o coordonare întărită în domeniul economic**
- **Cazuri de infringement în domeniul impozitării**
- **Ocuparea forței de muncă în sectorul agricol a scăzut cu 25% între 2000 și 2009**
- **Impactul crizei asupra șomajului: mai mic în UE decât în SUA**

**Direcția Generală Pregătire ECOFIN și Asistență Comunitară**

## ■ Reuniunea extraordinară a Consiliului ECOFIN



La 9 mai 2010, a avut loc, la Bruxelles, reuniunea extraordinară a Consiliului ECOFIN. Miniștrii de finanțe au decis crearea unui mecanism european de stabilizare financiară, care prevede sprijin financiar pentru situații excepționale cu garanția bugetului comunitar în limita unei sume de 60 de miliarde de euro. Activarea

acestuia face obiectul condiționalității stricte, în contextul unui sprijin comun UE/FMI și în termeni și condiții asemănătoare cu cele ale FMI. În completarea acestui mecanism, printr-un Vehicul Financiar Special, statele membre ale Zonei Euro vor acorda împrumuturi și garanții bilaterale în limita unui plafon de 440 miliarde Euro. FMI va participa la aranjamentele de finanțare și este de așteptat să furnizeze cel puțin 50% din sumele reprezentând contribuția Uniunii Europene.

Miniștrii au salutat angajamentele asumate de Portugalia și Spania care vor prezenta măsurile de consolidare pentru 2010 și 2011 la reuniunea Consiliului ECOFIN din 18 mai 2010. În același timp, UE va începe în regim de urgență să lucreze asupra reformelor necesare pentru completarea cadrului existent pentru asigurarea sustenabilității fiscale a zonei Euro, în principal pe baza comunicării Comisiei din 12 mai 2010.

Miniștrii au reiterat totodată necesitatea unor progrese rapide în domeniul supravegherii și reglementării piețelor financiare.

## ■ Comunicarea Comisiei privind o coordonare întărită în domeniul economic

Propunerile Comisiei, care vor fi subiect de dezbatere în prima reuniune, din 21 mai 2010, a grupului de lucru la nivel înalt creat ca urmare a Consiliului European din martie, privesc aplicarea Pactului de Stabilitate și Creștere (PSC) și vizează următoarele aspecte:



1. Întărirea laturii preventive a PSC prin coordonarea politicilor fiscal-bugetare pe bază semestrială pentru întărirea dimensiunii ex-ante și

impactului supravegherii economice UE încă din etapa de policy advice prin măsuri precum:

- evaluarea situației economice prin sincronizarea transmiterii și evaluării programului de convergență (PC) și a programului național de reforme (PNR) inclusiv încurajarea statelor membre de a implica în acest proces parlamentul național înainte de transmiterea programelor;
- identificarea principalelor provocări economice europene de către Consiliul european de primăvară și acordarea orientării strategice pe politici la nivel orizontal, ținând cont de aceasta în pregătirea PC și PNR;
- îmbunătățirea timing-ului de transmitere și evaluare a PC și PNR și luarea în considerare a dimensiunii europene în contextul ciclului bugetar național și politicilor structurale, prin devansarea din toamnă în primăvara;
- organizarea unui sistem timpuriu de peer review al bugetelor naționale între statele membre care să asigure orientare în pregătirea bugetelor naționale pentru anul următor;
- furnizarea de policy advice din partea Consiliului UE și Consiliului European pe baza recomandărilor Comisiei, devansate în prima parte a anului.

Întărirea laturii preventive a PSC prin consolidarea rolului cadrelor fiscale naționale și asigurarea coerenței acestora cu prioritățile cadrului fiscal european. Pentru a asigura complementaritatea între cadrele fiscale UE și cele naționale, ar trebui stipulată obligația de a avea proceduri bugetare care să asigure disciplina bugetară, conform obligațiilor Tratatului prin instrumente legale obligatorii. De exemplu, cadrul național să reflecte proceduri bugetare multianuale, astfel încât să urmărească atingerea obiectivelor bugetare fixate pe termen mediu.

2. Întărirea laturii corective a PSC prin:

- accelerarea procedurilor privind deficitul excesiv (EDP);
- acordarea unui accent mai mare datoriei publice și sustenabilității; intrarea statelor membre în EDP inclusiv pentru depășirea nivelului de 60% din PIB a datoriei publice și luând în considerare riscurile provenind din obligațiile contingente explicite (de ex. din sectorul financiar) și implicite (legat de îmbătrânirea populației).

3. Extinderea premiei și sancțiunilor prin:

- utilizarea cheltuielilor bugetului UE ca și stimulent, pentru conformarea cu PSC, atunci când se întocmește următorul cadru financiar;

- aplicarea mai riguroasă a clauzei existente legate de suspendarea angajamentelor aferente fondului de coeziune;
- posibilitatea impunerii unor depozite purtătoare de dobândă în cazul desfășurării de politici fiscale insuficient de prudente.

## ■ Cazuri de infringement în domeniul impozitării

În data de 5 mai 2010, Comisia a raportat Belgia, Finlanda și Franța la Curtea Europeană de Justiție în privința eșecului lor de a se conforma cererilor anterioare formale de modificare a diferitelor dispoziții fiscale. De asemenea, Comisia i-a solicitat oficial Spaniei să modifice regimul fiscal aplicat moștenirilor și cadourilor, iar Greciei să respecte decizia CEJ privind impozitarea mașinilor la mâna a doua.

Comisia a decis să sesizeze Curtea Europeană de Justiție, în raport cu măsurile din Belgia care permit acordarea de scutiri de impozit pentru dobânzile plătite de bănci de pe piața internă, dar nu și pentru dobânzile plătite de către băncile străine. Astfel, numai rezidenților belgieni care au un depozit de economii la o bancă belgiană li se permite să beneficieze de avantajul fiscal. Comisia consideră că dispozițiile restricționează libera circulație a capitalurilor și libertatea de a presta servicii.



Finlanda este, de asemenea, raportată la Curtea Europeană de Justiție întrucât legislația sa discriminează fondurile de pensii străine. Dividendele plătite unui fond de pensii nerezident de către o societate străină cu sediul în Finlanda sunt supuse unui impozit cu reținere la sursă pe venitul brut la o cotă de 19,5%. Fondurile de pensii finlandeze, pe de altă parte, sunt impozitate în temeiul unui regim special: nu există nici o reținere la sursă, dar 75% din venitul din dividende este supus impozitului pe profit. Deoarece cota impozitului pe profit este de 26%, cota de impozitare care rezultă pentru dividendele plătite fondurilor de pensii finlandeze este de 19,5%. Cu toate acestea, se calculează impozitul pe venitul lor net, adică după deducerea costurilor, precum și datorii curente legate de pensii. În practică, prin urmare, cota efectivă de impozitare a dividendelor plătite unui fond de pensii finlandez este mai mică de 19,5%.

Franța are un sistem de taxare inversă, prin care clientul este desemnat ca persoană obligată la plata TVA-ului în cazul în care vânzătorul sau furnizorul nu este stabilit în țară. Acest lucru este în conformitate cu normele UE. Cu toate acestea, prin derogare de la acest sistem, vânzătorului îi este permis să treacă în declarația sa de impozitare impozitul datorat de către clienții săi, ca fiind supus taxării inverse, și să compenseze această sumă din TVA-ul datorat. Pentru a putea face acest lucru, un furnizor care nu e stabilit în Franța trebuie să se înregistreze ca plătitor de TVA în Franța și să desemneze un reprezentant fiscal ("répondant fiscale") pentru a declara și plăti TVA în numele său. Acest lucru este incompatibil cu Directiva TVA, care prevede că persoanele impozabile stabilite în UE și anumite țări terțe nu ar trebui să desemneze un reprezentant fiscal pentru TVA în alt stat membru. Întrucât Franța nu a reușit să respecte avizul motivat emis de Comisie, problema este raportată la Curtea Europeană de Justiție.



Comisia Europeană a decis să continue procedura privind încălcarea dreptului comunitar împotriva Greciei pentru sistemul său de înmatriculare a autovehiculelor, care, în ciuda unor modificări aduse legii, discriminează autoturismele second-hand cumpărate din alte state membre. Comisia a solicitat, prin urmare, Greciei, din nou, modificarea normelor de amortizare folosite în determinarea valorii impozabile a automobilelor second-hand.

În hotărârea sa, CEJ a susținut că Grecia a încălcat articolul 90 CE prin impunerea unui impozit mai mare pentru vehiculele second-hand din alte state membre decât pe vehicule similare înmatriculate pentru prima dată în Grecia. Grecia și-a schimbat legislația prin introducerea unor scale de amortizare accelerată și un alt criteriu de amortizare bazat pe kilometraj. Cu toate acestea, pe baza analizei pieței elene de automobile, Comisia susține că ratele de amortizare continuă să favorizeze vehiculele utilizate pe piața națională. Rezultatul este o supra-impozitare a autoturismelor achiziționate în alte state membre.

Comisia Europeană a solicitat Spaniei să modifice dispozițiile sale de drept privind impozitul pe moștenire și pe cadouri, care impune o povară fiscală mai mare asupra nerezidenților și activelor deținute în străinătate. Dispozițiile sunt incompatibile cu libera circulație a lucrătorilor și a capitalurilor. Spania are 2 luni pentru a reacționa la avizul motivat din 5 mai 2010.



## ■ Ocuparea forței de muncă în sectorul agricol a scăzut cu 25% între 2000 și 2009



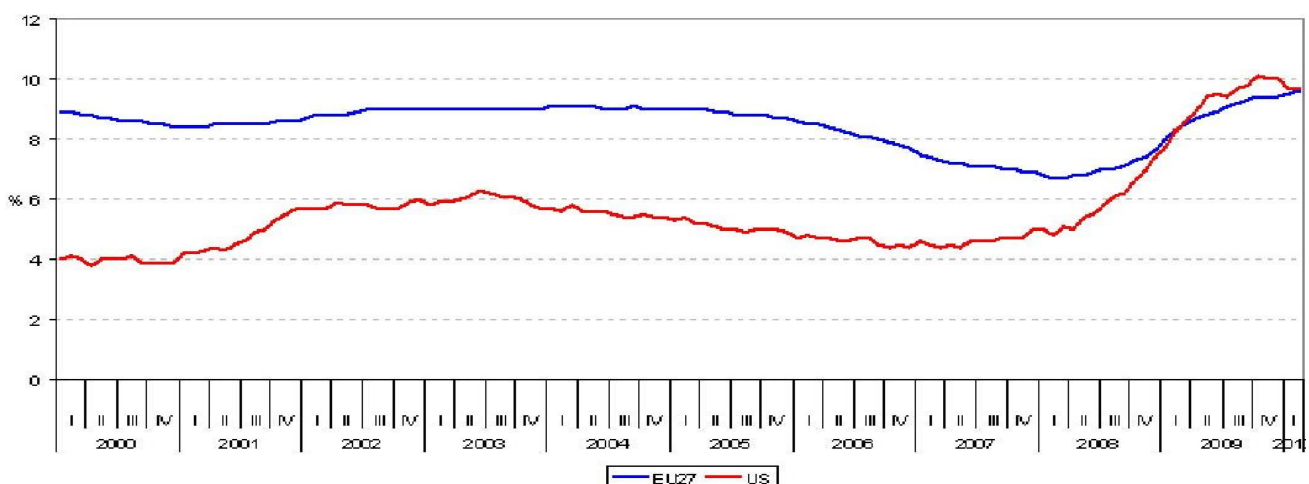
Între 2000 și 2009, ocuparea forței de muncă în sectorul agricol în UE-27 a scăzut cu 25%, echivalentul a 3,7 milioane de locuri de muncă cu normă întreagă. Acesta a scăzut cu 17% în EU-15 și până la 31% în cele 12 state membre care au aderat la UE în 2004 și 2007. În 2009, ocuparea forței de muncă în sectorul agricol a fost echivalentul a 11,2 milioane de locuri de muncă cu normă întreagă în UE-27, din care 5,4 milioane au fost în UE-15 și 5,8 milioane în noile state membre.

În 2009, cinci state membre cu cea mai mare ocupare în sectorul agricol au reprezentat aproape două treimi din totalul UE-27: Polonia (20% din UE-27, echivalentul a 2,2 milioane de lucrători cu normă întreagă), **România** (19 % și 2,1 milioane), Italia (10% și 1,2 milioane), Spania și Franța (ambele 8% și 0,9 milioane). Cele mai mari scăderi au fost înregistrate în Estonia (-55%), Bulgaria (-48%), Slovacia (-43%) și **România** (-41%). Cele mai mici scăderi au fost înregistrate în Grecia (-3%) și Irlanda (-4%).

Între 2000 și 2009, venitul real per lucrător a crescut cu 5% în medie în UE-27, deși schimbarea diferă semnificativ între noile state membre (61%) și UE-15 (-10%).

## ■ Impactul crizei asupra șomajului: mai mic în UE decât în SUA

Rata șomajului în UE-27 a crescut începând cu primul trimestru din 2008, ca urmare a crizei economice. Cu toate acestea, creșterea a fost mai mică decât în SUA.



În primul trimestru al anului 2010, rata șomajului ajustată sezonier, în UE-27 a fost de 9,6%, sub rata în SUA, care s-a ridicat la 9,7%. Șomajul din SUA înainte de criză a fost la nivelul cel mai scăzut în al doilea trimestru din 2007, la 4,5%, și a ajuns în al patrulea trimestru din 2009 la 10,0%. În UE-27, rata șomajului a început să crească în primul trimestru din 2008, atunci când aceasta a fost de 6,7%. De atunci, rata șomajului a crescut pentru a ajunge la 9,6% în primul trimestru al anului 2010. În timp ce rata a continuat să crească în UE-27, în primul trimestru al anului 2010, acesta a scăzut în SUA, după cum informează Eurostat.

Redactare: Mihai Cuza, manager public